

LES MÉTIERS DU CHEVAL

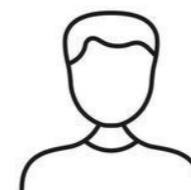
CHARLÈNE LOURD
INGÉNIEURE DE PROJETS ET DE DÉVELOPPEMENT
ANIMATRICE DU CONSEIL DE L'EMPLOI ET DE LA FORMATION

La filière équine



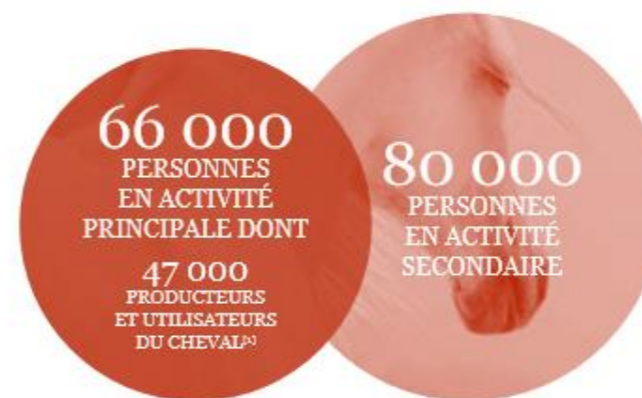
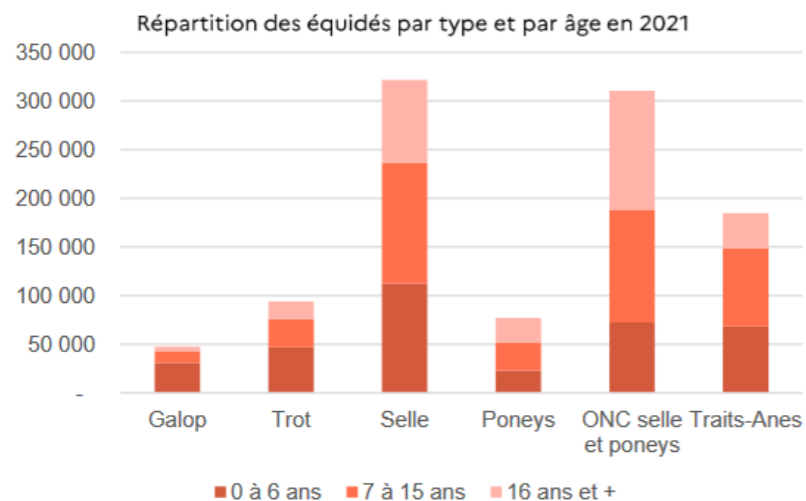
1 035 000

(Sources OESC, 2021)



146 000

(Sources OMEFFE, 2018)



Sport et loisir



Centre équestre
Tourisme équestre
Ecurie de compétition

	EN EMPLOI PRINCIPAL	EN ACTIVITÉ SECONDAIRE	NB. D'ENTREPRISES
ÉQUITATION	27 792	10 875	11 650

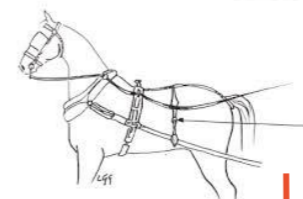
Courses



Ecurie de courses au galop
Ecurie de courses au trot

	EN EMPLOI PRINCIPAL	EN ACTIVITÉ SECONDAIRE	NB. D'ENTREPRISES
ENTRAÎNEMENT COURSES	8 296	2 670	2 530

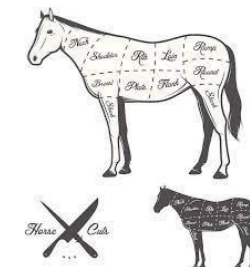
Cheval utilitaire



Traction animale
Médiation équine
Sécurité

	EN EMPLOI PRINCIPAL	EN ACTIVITÉ SECONDAIRE	NB. D'ENTREPRISES
UTILISATEURS DE TRACTION ÉQUINE	150	135	285
MÉDIATION ÉQUINE	31	154	-

Viande

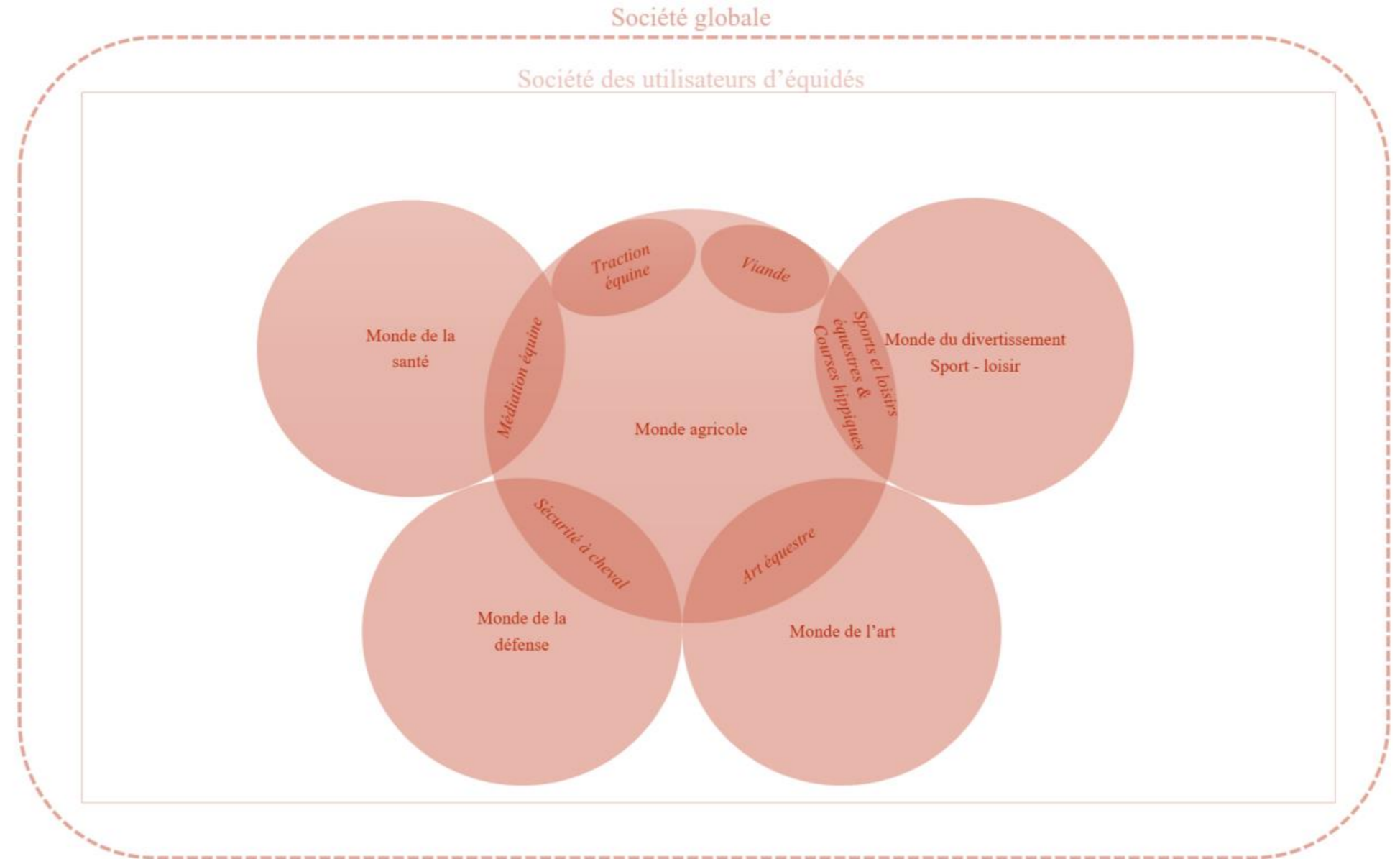


Chevaux de races lourdes
Chevaux reconvertis

	EN EMPLOI PRINCIPAL	EN ACTIVITÉ SECONDAIRE	NB. D'ENTREPRISES
PRESTATAIRES EN FIN DE VIE DU CHEVAL	10	714	-
Abattoirs	10	84	7
Équarisseurs	-	630	63

La filière équine se situe au carrefour de mondes professionnels diversifiés.

L'agriculture reste le dénominateur commun car il est lié au cheval en tant qu'animal.



En considérant que la *filière* désigne couramment l'ensemble des activités complémentaires qui concourent, d'amont en aval, à la réalisation d'un produit fini, la filière équine mérite d'être présentée comme **la succession d'étapes permettant la transformation d'un poulain (matière première) en un athlète, un travailleur, un compagnon ou une denrée alimentaire.**

Cette (re)définition permet de penser la filière équine comme un **système global composé de plusieurs segments.**

➔ Un pas vers la prise de conscience des relations entre acteurs de fonctions professionnelles transversales pour atténuer le clivage encore existant entre les segments.



Acteurs animal

Apprentissage

Travail

1^{ère} éducation :
Le foal/yearling/poulain accepte d'être approché et manipulé en main par l'homme

Débourrage et pré-entraînement :
Le cheval accepte le harnachement et le cavalier / le meneur.

Entraînement et valorisation :
Le cheval apprend pour se perfectionner dans son rôle.

Reconversion :
Le cheval change de rôle (autre discipline) ou de statut (retraite, mort)

Le cheval comme reproducteur (jument, étalon).

Le cheval comme compétiteur, formateur, médiateur, agent de service .

Le cheval comme compagnon ou reproducteur.

Segments (sous-filières)

Courses / Sports / Loisirs / Service / Viande

Annexe

Transverse : Soin / santé / comportement

Familles de métiers

Elevage

Débourrage

Utilisation sportive / Ludique / de service

Boucherie

Indirects

Organisateur de compétition, journaliste, constructeur de structure, marchand d'aliment, commercial de biens et services, sellier-harnacheur, ...

Opérateurs humain

Directs

Transverses : palefrenier soigneur, vétérinaire, maréchal ferrant, technicien dentaire équin, ostéopathe animalier, éthologue, intervenant en équitation éthologique, marchand et courtier, ...

Spécifiques	Eleveur Inséminateur Veilleur de nuit Assistant d'élevage Responsable d'élevage	Cavalier Entraîneur	Cavalier Entraîneur Enseignant d'équitation Cocher-meneur ...	Equarrisseur Boucher



- Sélectionner les équidés selon les critères de performance recherchée (qualité de déplacement, aptitudes sportives, viande...), définir les objectifs de production et organiser l'élevage en conséquence.
- Choisir les étalons et les croisements.
- Faire reproduire les juments de sa propre structure, assurer les poulinages.
- Soigner et éduquer les poulains pour ensuite les valoriser lors de présentations aux concours d'élevage.
- Assurer la gestion des herbages et du cheptel : surveillance des poulains et des juments en reproduction ou en lactation, formation des jeunes chevaux, alimentation, suivi des soins...
- Assurer les tâches administratives et financières, la promotion, la vente des produits de l'élevage et les relations avec les acheteurs potentiels.



Chef de centre



- Réaliser, organiser et gérer les activités d'insémination, de congélation du sperme, de stockage des doses et d'expédition de la semence.
- Animer et encadrer l'équipe d'inséminateurs.
- Gérer les relations commerciales avec les propriétaires de juments et d'étalons.
- Organiser la promotion et la communication des différents services et prestations.
- Réaliser des prestations liées au transfert d'embryon.

Responsable d'élevage



- Assurer la gestion de l'ensemble de la structure d'élevage.
- Programmer et suivre les activités quotidiennes de l'élevage.
- Gérer le cheptel : suivi de la reproduction, de l'alimentation, choix des croisements...
- Assurer les relations avec les fournisseurs et les partenaires de l'élevage.
- Gérer le personnel de l'élevage.



Inséminateur



- Collecter la semence des étalons.
- Confectionner les doses d'insémination artificielle en laboratoire.
- Réaliser l'insémination des juments en sperme frais, réfrigéré ou congelé.
- Jouer un rôle de conseil en matière de reproduction et de génétique.

Veilleur de nuit



- Assurer le suivi nocturne des activités de reproduction au sein de l'élevage et réaliser les premiers soins au poulain et à la jument.
- Faire appel en temps et en heure à la personne compétente (responsable, propriétaire, vétérinaire) en cas de problème.
- Surveiller l'ensemble de l'élevage et repérer les dysfonctionnements ou anomalies susceptibles d'affecter les chevaux ou les bâtiments.
- Assurer le gardiennage de la propriété.

Étalonnier



- Assurer la promotion des étalons et leur utilisation en tant que reproducteur.
- Assurer la réalisation des saillies que ce soit en monte en main (sur la jument) ou la récolte de l'étalon (sur un mannequin) pour l'insémination artificielle.
- En concertation avec l'équipe de la structure, organiser la planification de la monte en fonction du cycle des juments et de la disponibilité des clients.

Assistant d'élevage



- Soigner, surveiller, manipuler et entretenir le cheptel de l'élevage : juments et étalons et notamment des poulains de la naissance jusqu'à leur commercialisation en vue de garantir l'état physique, de santé et de bien-être des animaux.
- Assurer le suivi du cycle de reproduction : chaleurs, poulinage...
- Gérer l'entretien des bâtiments, des pâturages et des espaces verts.



Cavalière de débouillage / pré-entraînement

Cavalière jeunes chevaux



- Participer au débouillage, au dressage et à la préparation physique des chevaux, à pied et monté.
- Assurer les soins courants aux chevaux et veiller à leur état de santé.
- Assurer l'entretien des écuries, du harnachement, des litières, ainsi que la propreté de l'établissement.
- Participer à l'accueil des cavaliers et des propriétaires.
- Valoriser les jeunes chevaux en compétition / lors des ventes

Entraîneur
Assistant entraîneur



Jockey



• Optimiser le potentiel d'un cheval pour le compte d'un propriétaire lors d'une course ; Monter ou driver les chevaux le matin et monter ou driver en course l'après-midi (jusqu'à 6 courses dans la journée) ; Gérer les déplacements et les engagements

Lad driver

Cavalier d'entraînement



• Dresser et entraîner monté et /ou atteler quotidiennement les chevaux de course de trot sous la responsabilité d'un entraîneur ; Assurer l'entretien des litières, les soins, le passage des chevaux de courses dont il a la responsabilité ; Accompagner et/ou transporter éventuellement les chevaux aux courses.

• Dresser et entraîner quotidiennement les chevaux sous la responsabilité d'un entraîneur ; Assurer l'entretien des litières, les soins et le passage des chevaux de course dont il a la responsabilité ; Accompagner et/ou transporter éventuellement les chevaux aux courses.

Cavalier de concours



Cavalier soigneur



• Participer au dressage et à la préparation physique des chevaux, à pied et monté ; Assurer les soins courants aux chevaux et veiller à leur état de santé ; Assurer l'entretien des écuries, du harnachement, des litières, ainsi que la propreté de l'établissement ; Participer à l'accueil des cavaliers et des propriétaires.

• Gérer la carrière sportive des chevaux confiés par des propriétaires et éleveurs : les former, les entraîner et les valoriser, souvent jusqu'à la vente ; Prendre part aux compétitions : épreuves jeunes chevaux, circuits nationaux et internationaux.
• Assurer les relations avec les propriétaires de chevaux et le contact commercial avec les acheteurs ; Concevoir et gérer son programme et parfois gérer sa structure.

Cavalier spectacle

• Se produire en représentation, seul ou avec une troupe de spectacle, à cheval ou à pied ; Former et entraîner son cheval, qui devient un artiste à ses côtés ; Assurer l'entretien et les soins de sa cavalerie ; Créer et préparer des tableaux ou spectacles : écriture, mise en scène, costume, musique... ; Assurer les tâches administratives et organiser ses déplacements : contrats, achats, documents sanitaires, transports...



Coach



• Assurer l'entraînement et le coaching des cavaliers en compétition : mise en place d'objectifs sportifs, élaboration de programme de travail, débriefing... ; Assurer le suivi et la formation technique du personnel dont il a la charge ; Planifier les sorties en compétition et le programme d'entraînement ; Assurer et contrôler l'utilisation et la mise en valeur de la cavalerie.

Enseignant d'équitation



• Enseigner l'équitation, construire et coordonner les activités pédagogiques du centre équestre ; Définir les axes de progression de ses élèves et créer des séances destinées à atteindre ces objectifs ; Gérer la cavalerie, planifier son utilisation et attribuer la monture la plus adaptée au niveau du cavalier ; Accueillir et veiller à la sécurité des publics ; Anticiper et analyser les besoins des publics ; Participer au bon fonctionnement du centre équestre et à la propreté de l'établissement.

Animateur soigneur



• Familiariser les enfants avec le cheval et leur transmettre les premières notions d'équitation grâce à une pédagogie ludique et active sous l'autorité d'un autre enseignant, titulaire du BPJEPS ou d'un diplôme supérieur ; Accueillir les publics et participer à l'organisation et au déroulement des activités de la structure ; Assurer la propreté générale de l'établissement et les soins de la cavalerie.

Guide équestre



• Organiser et encadrer durant un ou plusieurs jours des activités d'équitation d'extérieur ou des randonnées équestres (matériel, hébergement des cavaliers et de leurs montures, chemins à emprunter, etc.) ; Vérifier et régler le matériel ; Gérer et assurer les soins de la cavalerie ; Connaître les spécificités touristiques ou culturelles des itinéraires proposés.



- Gérer les sorties des chevaux à l'entraînement.
- Organiser et mettre en œuvre les tâches quotidiennes de l'écurie.
- Suivre les soins et les ferrures.
- Gérer l'approvisionnement, les stocks, le matériel et les équipements.



- Préparer et réaliser le convoi.
- Surveiller les conditions de transport, d'accueil et d'hébergement.
- Toiletter et marcher les chevaux avant et après la course.
- Éventuellement assurer des formalités administratives (notamment lors des transports vers l'étranger).



- Entretien et nettoyage des boxes.
- Entretien du matériel.
- Nettoyage des abords et des écuries.
- Soigner les chevaux.



- Entretien des bâtiments : écurie, manège, aires de préparation, abreuvoirs.
- Gérer l'entretien et la réparation des installations extérieures : aires de travail, cours, abords, espaces verts, pâtures.
- Assurer les réparations en électricité, plomberie, peinture, menuiserie.

- Assurer le lien entre l'équipe terrain et la direction.
- Superviser les soins courants aux équidés, veiller à leur état de santé.
- Gérer les stocks : nourriture, litière, matériel, etc.
- Gérer le personnel chargé de l'entretien quotidien des chevaux.
- Accueillir le public et les propriétaires.

- Préparer les chevaux de concours et le matériel pour le transport.
- Assurer le transport et la logistique : formalités administratives (feuille de route...), embarquement et débarquement des équidés.
- Assurer l'organisation du déplacement, l'entretien du harnachement.
- Assurer les soins aux chevaux, la surveillance de leur état de santé, leur préparation et récupération : entretien des boxes, alimentation, soins préventifs, pansage, nattage, travail à la longe, échauffement, retour au calme, etc...
- Assister le cavalier dans sa détente.

- Nourrir quotidiennement les chevaux et assurer l'entretien des litières.
- Assurer la propreté de l'établissement et du matériel : aires de travail, cours, abords, espaces verts, et effectuer les petites réparations.
- Prodiguer les soins des chevaux et veiller à leur bon état de santé : pansage, tonte, premiers soins...
- Signaler au responsable de la structure toute situation ou comportement anormal.
- Sortir les chevaux au paddock, marcheur, prés, etc...

Pour en savoir plus



équi-ressources

ifce

Informations sur les métiers et les formations

- ➔ Fiches métiers interactives
- ➔ Guide métiers
- ➔ Schéma des formations
- ➔ Podcasts « Le cheval ? Des métiers »
- ➔ Vidéos métiers
- ➔ Quiz
- ➔ Jeux – découverte des métiers

